



Bergamo Mercati S.p.A.

Via Borgo Palazzo, 207 24125 Bergamo

Tel. ++39 – 035 – 293131 Fax ++39 – 035 – 298178

WEB: www.bergamo-mercati.com - E-MAIL: info@bergamo-mercati.com

C.F. e P.IVA 02517500167 reg. Imprese Bergamo n° 72014 R.E.A. Bergamo n°301743

PREMESSA

Per "**situazione critica**" si intende ogni fatto al di fuori della normalità che possa mettere a repentaglio, per se o in relazione alle conseguenze che possono derivarne (es.: panico), l'incolumità delle persone presenti all'interno delle aree operative.

Per "**piano di Emergenza**" si intende l'insieme delle informazioni decisionali e delle azioni più opportune dirette alla soluzione delle possibili situazioni critiche.

Ciò si ottiene attraverso:

- a) individuazione tempestiva delle situazioni di emergenza;
- b) comunicazione immediata al responsabile del Coordinamento;
- c) accertamento della natura e gravità e decisioni in merito;
- d) comunicazione delle suddette ai vari interessati;
- e) evacuazione delle persone in pericolo;
- f) richiesta di aiuti esterni o adozione di misure autonome di contenimento e di controllo;
- g) informazioni verso l'esterno;
- h) ripristino delle condizioni di normalità.

La buona attuazione del Piano di Emergenza richiede la possibilità di procedere per due strade parallele.

La prima di ordine pratico include:

- la sensibilizzazione di tutto il personale operante nelle aree in modo da impedire o almeno ridurre, la possibilità di incidente e/o incendio attraverso l'esposizione nelle bacheche, ovvero con distribuzione "ad personam", di un regolamento di prevenzione incendi contenente una precisa serie di raccomandazioni, di operazioni di controllo e di accertamento di esecuzione di tali norme da parte di tutte le figure operative, interessate al piano di emergenza;
- la immediata segnalazione di eventuali anomalie, negli impianti o nelle attrezzature, al relativo Responsabile, che provvederà, avvisando chi di competenza, al ripristino delle normali condizioni nel minor tempo possibile.

La seconda di carattere organizzativo comprenderà:

- la designazione del personale interessato e l'allestimento della squadra di pronto intervento;
- la definizione dell'organizzazione e dei compiti del personale;
- l'addestramento teorico e pratico all'uso dei mezzi di intervento;
- la periodicità di prova di tutti i sistemi di sicurezza per rilevarne l'efficacia

Sezione	2	Edizione	1	Preparata da:	T.Q.S.I. SERVIZI INTEGRATI S.R.L.
		Data	07/04/2004		
Pagina 1 di 27		Revisione	3	Approvata da DdL:	Si veda Sezione 0 - Premessa
		Data	17/09/13		



Bergamo Mercati S.p.A.

Via Borgo Palazzo, 207 24125 Bergamo

Tel. ++39 – 035 – 293131 Fax ++39 – 035 – 298178

WEB: www.bergamo-mercati.com - E-MAIL: info@bergamo-mercati.com

C.F. e P.IVA 02517500167 reg. Imprese Bergamo n° 72014 R.E.A. Bergamo n°301743

Una delle novità determinanti del D.lgs 81/08 è quella di affrontare le problematiche della salute e sicurezza nei luoghi di lavoro in un'ottica integrata e armonizzata. In questa ottica Bergamo Mercati ha affrontato anzitutto l'aspetto della normativa indirizzata all'organizzazione del servizio di prevenzione e protezione e valutazione dei rischi con programma degli interventi riguardo ai propri dipendenti, senza però trascurare l'esigenza di collaborare con il Consorzio di concessionari, per portare a denominatore comune determinati aspetti della sicurezza (incendio, impianto elettrico, segnaletica di sicurezza, ecc.) che meglio possono essere affrontati in un contesto unitario, con interventi e comportamenti condivisi (o imposti).

Ne consegue che la più efficace individuazione delle misure tecniche e organizzative da porre in essere, non saranno solo quelle volte a ridurre il rischio dei propri dipendenti, ma anche quelle aventi validità generalizzata all'intera struttura in modo da raggiungere nella sostanza gli obiettivi di sicurezza e salute del D.Lgs 81/08.

PRIME INDICAZIONI PER IL PIANO DI EMERGENZA

Ci si riferisce alla gestione complessiva degli spazi comuni della struttura di Bergamo Mercati, che ricade sia nell'osservanza del D.Lgs 81/08 sia negli obblighi previsti dalle disposizioni di prevenzione incendi essendo la struttura compresa nell'elenco di cui al D.M. 16.02.82

Per ottenere questo obiettivo non è sufficiente la formale applicazione dell'art. 26 del D.Lgs 81/08 (questa potrebbe garantire la riduzione dei rischi dei singoli addetti di ciascuna ditta assegnataria degli spazi); è necessario integrare questa prima fase con quella dell'analisi delle condizioni generali dell'edificio confrontandola con quella delle normative da osservare onde realizzare soluzioni tecniche necessarie per l'adeguamento.

È su questi criteri che si può sviluppare un valido "piano di emergenza" comprendente i compiti precisi; le persone cui verranno affidati e le procedure da mettere in atto per assicurare l'evacuazione in caso di pericolo grave ed immediato, in contemporanea con le azioni di primo intervento per fronteggiare l'evento "pericoloso" verificatosi.

Sezione	2	Edizione	1	Preparata da:	T.Q.S.I. SERVIZI INTEGRATI S.R.L.
		Data	07/04/2004		
Pagina 2 di 27		Revisione	3	Approvata da	Si veda Sezione 0 - Premessa
		Data	17/09/13	DdL:	



Bergamo Mercati S.p.A.

Via Borgo Palazzo, 207 24125 Bergamo

Tel. ++39 – 035 – 293131 Fax ++39 – 035 – 298178

WEB: www.bergamo-mercati.com - E-MAIL: info@bergamo-mercati.com

C.F. e P.IVA 02517500167 reg. Imprese Bergamo n° 72014 R.E.A. Bergamo n°301743

Le verifiche effettuate sono state relative alle caratteristiche costruttive e strutturali e all' idoneità degli impianti tecnici. Praticamente si sono accertate le condizioni di conformità dei luoghi di lavoro "in concessione" alle normative specifiche, tenendo in considerazione gli obblighi imposti dalle Concessioni attualmente in essere relativamente ai requisiti di igiene e sicurezza degli spazi messi a disposizione dalla Bergamo Mercati s.p.a.:

- accertamenti finalizzati alla rispondenza dei luoghi di lavoro alla salute degli occupanti, ai sensi del DPR 303/56
- installazioni elettriche ed eventuali impianti termici
- rischio incendio coinvolgente l'intero edificio o altri eventi di caratteristiche analoghe (terremoto, inondazioni, nube tossica, atto terroristico, ecc.)

Infine, ricerca di soluzioni per dare una risposta completa in materia di interventi e comportamenti adeguati sotto il profilo organizzativo (oltre che costruttivo e impiantistico).

In sintesi la validità della soluzione prospettata è legata anche all'evoluzione storica più recente del mercato ortofrutticolo in quanto fino a pochi anni fa il comune di Bergamo si è occupato direttamente della sua gestione tramite delega all'assessorato di competenza

Con la costituzione della Bergamo Mercati S.p.A., società partecipata in forma maggioritaria dal Comune stesso, la molteplicità degli interventi che si rendono necessari sulla struttura del mercato, il progetto di ampliamento, gli interventi di adeguamento, oltre a quelli di carattere organizzativo, sono diventati di stretta competenza della S.p.A stessa, sia pure con l'obbligo di rispettare il potere di indirizzo politico dell'Amministrazione Comunale.

Ovviamente però, il presente piano di emergenza non può entrare nel merito della gestione delle emergenze prevedibili all'interno degli spazi affidati in concessione, ma si limita a prevedere le emergenze che potrebbero interessare gli spazi comuni nonché gli uffici amministrativi ed a fornire indicazioni operative a clienti ed espositori.

Sezione	2	Edizione	1	Preparata da:	T.Q.S.I. SERVIZI INTEGRATI S.R.L.
		Data	07/04/2004		
Pagina 3 di 27		Revisione	3	Approvata da DdL:	Si veda Sezione 0 - Premessa
		Data	17/09/13		



Bergamo Mercati S.p.A.

Via Borgo Palazzo, 207 24125 Bergamo

Tel. ++39 – 035 – 293131 Fax ++39 – 035 – 298178

WEB: www.bergamo-mercati.com - E-MAIL: info@bergamo-mercati.com

C.F. e P.IVA 02517500167 reg. Imprese Bergamo n° 72014 R.E.A. Bergamo n°301743

CLASSIFICAZIONE DEGLI INCENDI

Gli incendi si classificano in base alla sostanza che li genera.

INCENDI DI CLASSE A	Incendi coinvolgenti materiali solidi, usualmente di natura organica, che portano alla formazioni di braci (legno, carta, stracci, ecc.)
INCENDI DI CLASSE B	Incendi coinvolgenti materiali liquidi o solidi liquefacibili, quali petrolio, benzine, gasolio, paraffina, vernici, oli, grassi, diluenti, ecc.
INCENDI DI CLASSE C	Incendi coinvolgenti gas infiammabili
INCENDI DI CLASSE D	Incendi coinvolgenti sostanze metalliche, sostanze solide non compatibili con acqua
INCENDI DI CLASSE E	Incendi coinvolgenti apparecchiature elettriche

Sezione	2	Edizione	1	Preparata da:	T.Q.S.I. SERVIZI INTEGRATI S.R.L.
		Data	07/04/2004		
Pagina 4 di 27		Revisione	3	Approvata da	Si veda Sezione 0 - Premessa
		Data	17/09/13	DdL:	



Bergamo Mercati S.p.A.

Via Borgo Palazzo, 207 24125 Bergamo

Tel. ++39 – 035 – 293131 Fax ++39 – 035 – 298178

WEB: www.bergamo-mercati.com - E-MAIL: info@bergamo-mercati.com

C.F. e P.IVA 02517500167 reg. Imprese Bergamo n° 72014 R.E.A. Bergamo n°301743

COMPATIBILITÀ DEGLI AGENTI ESTINGUENTI CON I DIVERSI TIPI DI INCENDIO

NATURA DELL'INCENDIO	AGENTE ESTINGUENTE				
	ACQUA	SCHIUME	POLVERI	CO2	ALOGENATI (NAF)
Classe A (solidi combustibili)	SI*	SI	SI*	SI	SI
Classe B (liquidi infiammabili)	NO	SI*	SI*	SI	SI
Classe C (gas/vapori infiammabili)	NO	NO	SI	SI	SI*
Classe D (metalli)	NO	NO	SI	NO	NO
Classe E (apparecchi elettrici)	NO	NO	SI	SI*	SI*

* indica la soluzione ottimale

Sezione	2	Edizione	1	Preparata da:	T.Q.S.I. SERVIZI INTEGRATI S.R.L.
		Data	07/04/2004		
Pagina 5 di 27		Revisione	3	Approvata da DdL:	Si veda Sezione 0 - Premessa
		Data	17/09/13		



Bergamo Mercati S.p.A.

Via Borgo Palazzo, 207 24125 Bergamo

Tel. ++39 – 035 – 293131 Fax ++39 – 035 – 298178

WEB: www.bergamo-mercati.com - E-MAIL: info@bergamo-mercati.com

C.F. e P.IVA 02517500167 reg. Imprese Bergamo n° 72014 R.E.A. Bergamo n°301743

CARATTERISTICHE, DEFINIZIONI DEI PRINCIPALI MEZZI E IMPIANTI DI SPEGNIMENTO

DENOMINAZIONE	NOTE	FOTO	CARTELLONISTICA
ESTINTORE IDRICO	<p>Estintore a base di acqua</p> <p>È molto efficace contro i fuochi di classe A (combustibili solidi), ma può essere usata anche su fuochi di classe B (combustibili liquidi), purchè il liquido combustibile risulti più pesante o miscelabile con l' acqua.</p> <p>L'acqua, essendo un buon conduttore di energia elettrica, non può essere impiegata in presenza di apparecchiature elettriche in tensione.</p> <p>Inoltre essa non può essere usata con i fuochi delle classi C (gas) e D (metalli) perché può dare origine a reazioni pericolose.</p>		
ESTINTORE A SCHIUMA	<p>Estintore che utilizza una schiuma ottenuta miscelando con aria o CO2 una soluzione composta da acqua e da una piccola percentuale di polvere o di liquido schiumogeno.</p> <p>Ottimo contro i fuochi di classe B (liquidi) in quanto, essendo leggera, può galleggiare anche sui liquidi più leggeri, esercitando una buona azione di soffocamento.</p> <p>Non va mai impiegata su impianti elettrici in tensione.</p>		

Sezione	2	Edizione	1	Preparata da:	T.Q.S.I. SERVIZI INTEGRATI S.R.L.
		Data	07/04/2004		
Pagina 6 di 27		Revisione	3	Approvata da	Si veda Sezione 0 - Premessa
		Data	17/09/13	DdL:	



Bergamo Mercati S.p.A.

Via Borgo Palazzo, 207 24125 Bergamo

Tel. ++39 – 035 – 293131 Fax ++39 – 035 – 298178

WEB: www.bergamo-mercati.com - E-MAIL: info@bergamo-mercati.com

C.F. e P.IVA 02517500167 reg. Imprese Bergamo n° 72014 R.E.A. Bergamo n°301743

DENOMINAZIONE	NOTE	FOTO	CARTELLONISTICA
ESTINTORE A NAF P IV (NAF P IV puro al 99%) Propellente: azoto	Estintore che può essere utilizzato su apparecchiature elettriche in tensione ed è idoneo a spegnere fuochi di classe A, B, C ed E. Il NAF P IV non è corrosivo, abrasivo o tossico per esseri umani e animali		
ESTINTORE A POLVERE (Polvere polivalente 40% fosfato monammonico) Propellente: azoto	Estintore composto a base di polveri. Tali polveri sono composte principalmente da bicarbonato di sodio, di potassio, ecc. Agiscono sul fuoco con azione di soffocamento e di raffreddamento. <ul style="list-style-type: none"> • Si possono usare su materiali che non possono essere bagnati; • Non presentano pericolo di congelamento; • Possono essere usate anche su impianti elettrici in tensione. Durante l'erogazione, la polvere non deve essere inspirata dalle persone: il prodotto non è tossico ma può essere irritante delle vie respiratorie e al limite provocare asfissia.		

Sezione	2	Edizione	1	Preparata da:	T.Q.S.I. SERVIZI INTEGRATI S.R.L.
		Data	07/04/2004		
Pagina 7 di 27		Revisione	3	Approvata da DdL:	Si veda Sezione 0 - Premessa
		Data	17/09/13		



Bergamo Mercati S.p.A.

Via Borgo Palazzo, 207 24125 Bergamo

Tel. ++39 – 035 – 293131 Fax ++39 – 035 – 298178

WEB: www.bergamo-mercati.com - E-MAIL: info@bergamo-mercati.com

C.F. e P.IVA 02517500167 reg. Imprese Bergamo n° 72014 R.E.A. Bergamo n°301743

DENOMINAZIONE	NOTE	FOTO	CARTELLONISTICA
<p>ESTINTORE AD ANIDRIDE CARBONICA (CO2) Propellente: pressione stessa del gas</p>	<p>Estintore a base di CO2. È un gas inodore e incolore che ha la proprietà di essere inerte (cioè non reagisce chimicamente con altre sostanze se non in condizioni eccezionali) e di avere un peso specifico superiore a quello dell'aria (circa 1.5 volte). Sul fuoco esercita sia azione di raffreddamento che azione di soffocamento. L'azione di raffreddamento è dovuta al forte assorbimento di calore al momento del passaggio dallo stato liquido a quello gassoso. L'azione di soffocamento è dovuta al notevole peso specifico di questo gas che; depositandosi sul combustibile; ne impedisce il contatto con l'aria. Può essere usata su fuochi di classe A (solidi), di classe B (liquidi), di classe C (gassosi), e non essendo conduttrici di energia elettrica può essere usata anche su apparecchiature elettriche in tensione (classe E). Su fuochi di classe D (metalli) è sconsigliato in quanto alcuni metalli bruciano anche in presenza di anidride carbonica, a cui sottraggono ossigeno (si genera così ossido di carbonio che è un gas infiammabile e tossico). Attenzione al contatto di parti del corpo con il gas o con gli estintori appena scaricati: il contatto può provocare ustioni da congelamento.</p>		

Sezione	2	Edizione	1	Preparata da:	T.Q.S.I. SERVIZI INTEGRATI S.R.L.
		Data	07/04/2004		
Pagina 8 di 27		Revisione	3	Approvata da	Si veda Sezione 0 - Premessa
		Data	17/09/13	DdL:	







Bergamo Mercati S.p.A.

Via Borgo Palazzo, 207 24125 Bergamo

Tel. ++39 – 035 – 293131 Fax ++39 – 035 – 298178

WEB: www.bergamo-mercato.com - E-MAIL: info@bergamo-mercato.com

C.F. e P.IVA 02517500167 reg. Imprese Bergamo n° 72014 R.E.A. Bergamo n°301743

DENOMINAZIONE	NOTE	FOTO	CARTELLONISTICA
ESTINTORE CARRELLATO	Anch'esso può essere a CO2 o a polvere		
ESTINTORE AUTOMATICO	Estintore usa per locali come caldaie, cabine ascensori, piccoli archivi. All'innalzamento della temperatura avviene la rottura di una fiala che fa azionare l'estintore. Normalmente le fiale hanno punto di rottura 57°C, 68°C, 79°C, 93°C, 141°C a seconda dell'applicazione		

DENOMINAZIONE		NOTE		FOTO
MANICHETTA	CARATTERISTICHE	UNI 45	UNI 70	

Sezione	2	Edizione	1	Preparata da:	T.Q.S.I. SERVIZI INTEGRATI S.R.L.
		Data	07/04/2004		
Pagina 9 di 27		Revisione	3	Approvata da	Si veda Sezione 0 - Premessa
		Data	17/09/13	DdL:	



Bergamo Mercati S.p.A.

Via Borgo Palazzo, 207 24125 Bergamo

Tel. ++39 – 035 – 293131 Fax ++39 – 035 – 298178

WEB: www.bergamo-mercati.com - E-MAIL: info@bergamo-mercati.com

C.F. e P.IVA 02517500167 reg. Imprese Bergamo n° 72014 R.E.A. Bergamo n°301743

(in NYLON)	Pressione di esercizio	25 Bar ca	20 Bar ca	
	Pressione di scoppio	50 Bar ca	40 Bar ca	
	Peso	210 Gr/mt ca	310 Gr/mt ca	
	Diametro rotolo 15 mt	260 mm ca	290 mm ca	
	20 mt	310 mm ca	330 mm ca	
	25 mt	330 mm ca	370 mm ca	
	30 mt	360 mm ca	400 mm ca	
LANCIA IDRICA	Diametro ugello	12 mm	16 mm	
	Portata a 5 Bar	190 lt/min	340 lt/min	
	Lunghezza	360 mm	520 mm	
LANCIA A LEVA	Descrizione	Lancia che ha la possibilità tramite una leva di comando di avere tre posizioni: totalmente chiusa, getto pieno, getto nebulizzato		
	Lunghezza	450 mm ca	500 mm ca	
	Larghezza	70 mm ca	105 mm ca	
	Altezza	150 mm ca	190 mm ca	
	Portata a 5 Bar	100 lt/min ca	340 lt/min ca	
DENOMINAZIONE		NOTE		FOTO

Sezione	2	Edizione	1	Preparata da:	T.Q.S.I. SERVIZI INTEGRATI S.R.L.
		Data	07/04/2004		
Pagina 10 di 27		Revisione	3	Approvata da DdL:	Si veda Sezione 0 - Premessa
			Data		



Bergamo Mercati S.p.A.

Via Borgo Palazzo, 207 24125 Bergamo

Tel. ++39 – 035 – 293131 Fax ++39 – 035 – 298178

WEB: www.bergamo-mercati.com - E-MAIL: info@bergamo-mercati.com

C.F. e P.IVA 02517500167 reg. Imprese Bergamo n° 72014 R.E.A. Bergamo n°301743

LANCIA EROGATRICE A CONTROLLO DI GETTO – UNI EN 671-2	Lancia con dispositivo di regolazione a rotazione che con il getto frazionato a gocce micronizzate migliora l'effetto di spegnimento sul fuoco per l'elevato assorbimento di calore (Eurojet)	
	Lancia con dispositivo di regolazione a leva. Consente un immediato passaggio dal getto pieno al getto frazionato (Ariane)	
ATTACCO MOTOPOMPA		
COMPLESSI IDRANTI		 IDRANTE

DENOMINAZIONE	FOTO	CARTELLONISTICA
---------------	------	-----------------

Sezione	2	Edizione	1	Preparata da:	T.Q.S.I. SERVIZI INTEGRATI S.R.L.
		Data	07/04/2004		
Pagina 11 di 27		Revisione	3	Approvata da	Si veda Sezione 0 - Premessa
		Data	17/09/13	DdL:	



Bergamo Mercati S.p.A.

Via Borgo Palazzo, 207 24125 Bergamo

Tel. ++39 – 035 – 293131 Fax ++39 – 035 – 298178

WEB: www.bergamo-mercati.com - E-MAIL: info@bergamo-mercati.com

C.F. e P.IVA 02517500167 reg. Imprese Bergamo n° 72014 R.E.A. Bergamo n°301743

NASPO ROTANTE		 IDRANTE
IDRANTE A COLONNA SOPRASUOLO		 ATTACCO V.V. F.F.

Sezione	2	Edizione	1	Preparata da:	T.Q.S.I. SERVIZI INTEGRATI S.R.L.
		Data	07/04/2004		
Pagina 12 di 27		Revisione	3	Approvata da	Si veda Sezione 0 - Premessa
		Data	17/09/13	DdL:	



Bergamo Mercati S.p.A.

Via Borgo Palazzo, 207 24125 Bergamo

Tel. ++39 – 035 – 293131 Fax ++39 – 035 – 298178

WEB: www.bergamo-mercati.com - E-MAIL: info@bergamo-mercati.com

C.F. e P.IVA 02517500167 reg. Imprese Bergamo n° 72014 R.E.A. Bergamo n°301743

DENOMINAZIONE	NOTE	FOTO
IDRANTE SOTTOSUOLO		
PORTA TAGLIAFUOCO	Porta con determinata resistenza al fuoco 	

Sezione	2	Edizione	1	Preparata da:	T.Q.S.I. SERVIZI INTEGRATI S.R.L.
		Data	07/04/2004		
Pagina 13 di 27		Revisione	3	Approvata da	Si veda Sezione 0 - Premessa
		Data	17/09/13	DdL:	



Bergamo Mercati S.p.A.

Via Borgo Palazzo, 207 24125 Bergamo

Tel. ++39 – 035 – 293131 Fax ++39 – 035 – 298178

WEB: www.bergamo-mercati.com - E-MAIL: info@bergamo-mercati.com

C.F. e P.IVA 02517500167 reg. Imprese Bergamo n° 72014 R.E.A. Bergamo n°301743

DENOMINAZIONE	NOTE	FOTO
"RESISTENZA AL FUOCO"	<p>Attitudine di un elemento da costruzione (componente o struttura) a conservare - secondo un programma termico prestabilito e per un tempo determinato - in tutto o in parte la stabilità "R", la tenuta "E", l'isolamento termico "I", così definiti:</p> <ul style="list-style-type: none"> - stabilità: attitudine di un elemento da costruzione a conservare la resistenza meccanica sotto l'azione del fuoco; - tenuta: attitudine di un elemento da costruzione a non lasciar passare né produrre - se sottoposto all'azione del fuoco su un lato - fiamme, vapori o gas caldi sul lato non esposto; - isolamento termico: attitudine di un elemento da costruzione a ridurre, entro un dato limite, la trasmissione del calore. <p>Pertanto:</p> <ul style="list-style-type: none"> - con il simbolo "REI" si identifica un elemento costruttivo che deve conservare, per un tempo determinato, la stabilità, la tenuta e l'isolamento termico; - con il simbolo "RE" si identifica un elemento costruttivo che deve conservare, per un tempo determinato, la stabilità e la tenuta; - con il simbolo "R" si identifica un elemento costruttivo che deve conservare, per un tempo determinato, la stabilità. <p>In relazione ai requisiti dimostrati gli elementi strutturali vengono classificati da un numero che esprime i minuti primi.</p> <p>Per la classificazione degli elementi non portanti il criterio "R" è automaticamente soddisfatto qualora siano soddisfatti i criteri "E" ed "I".</p>	
IMPIANTI SPRINKLER	<p>Impianto di estinzione simile agli estintori automatici. Alla rottura dei bulbi degli sprinkler più vicini all'incendio si scarica sul fuoco una cortina di acqua finemente frazionata.</p>	

Sezione	2	Edizione	1	Preparata da:	T.Q.S.I. SERVIZI INTEGRATI S.R.L.
		Data	07/04/2004		
Pagina 14 di 27		Revisione	3	Approvata da DdL:	Si veda Sezione 0 - Premessa
		Data	17/09/13		



Bergamo Mercati S.p.A.

Via Borgo Palazzo, 207 24125 Bergamo
Tel. ++39 – 035 – 293131 Fax ++39 – 035 – 298178

WEB: www.bergamo-mercati.com - E-MAIL: info@bergamo-mercati.com
C.F. e P.IVA 02517500167 reg. Imprese Bergamo n° 72014 R.E.A. Bergamo n°301743

DENOMINAZIONE	NOTE	CARTELLONISTICA
CASSETTA PRONTO SOCCORSO	<p>La cassetta di primo soccorso, ai sensi dell'allegato 1 del DM 15 luglio 2003, n. 388, deve essere così costituito:</p> <p>Allegato 1 CONTENUTO MINIMO DELLA CASSETTA DI PRONTO SOCCORSO</p> <ul style="list-style-type: none"> ▪ Guanti sterili monouso (5 paia). ▪ Visiera paraschizzi ▪ Flacone di soluzione cutanea di iodopovidone al 10% di iodio da 1 litro (1). ▪ Flaconi di soluzione fisiologica (sodio cloruro - 0, 9%) da 500 ml (3). ▪ Compresse di garza sterile 10 x 10 in buste singole (10). ▪ Compresse di garza sterile 18 x 40 in buste singole (2). ▪ Teli sterili monouso (2). ▪ Pinzette da medicazione sterili monouso (2). ▪ Confezione di rete elastica di misura media (1). ▪ Confezione di cotone idrofilo (1). ▪ Confezioni di cerotti di varie misure pronti all'uso (2). ▪ Rotoli di cerotto alto cm. 2,5 (2). ▪ Un paio di forbici. ▪ Lacci emostatici (3). ▪ Ghiaccio pronto uso (due confezioni). ▪ Sacchetti monouso per la raccolta di rifiuti sanitari (2). ▪ Termometro. ▪ Apparecchio per la misurazione della pressione arteriosa. 	

DENOMINAZIONE	FOTO	CARTELLONISTICA
---------------	------	-----------------

Sezione	2	Edizione	1	Preparata da:	T.Q.S.I. SERVIZI INTEGRATI S.R.L.
Pagina 15 di 27		Data	07/04/2004	Approvata da DdL:	Si veda Sezione 0 - Premessa
		Revisione	3		
		Data	17/09/13		



Bergamo Mercati S.p.A.

Via Borgo Palazzo, 207 24125 Bergamo

Tel. ++39 - 035 - 293131 Fax ++39 - 035 - 298178

WEB: www.bergamo-mercati.com - E-MAIL: info@bergamo-mercati.com

C.F. e P.IVA 02517500167 reg. Imprese Bergamo n° 72014 R.E.A. Bergamo n°301743

ATTREZZATURE ANTINCENDIO



Sezione	2	Edizione	1	Preparata da:	T.Q.S.I. SERVIZI INTEGRATI S.R.L.
		Data	07/04/2004		
Pagina 16 di 27		Revisione	3	Approvata da	Si veda Sezione 0 - Premessa
		Data	17/09/13	DdL:	



Bergamo Mercati S.p.A.

Via Borgo Palazzo, 207 24125 Bergamo

Tel. ++39 – 035 – 293131 Fax ++39 – 035 – 298178

WEB: www.bergamo-mercati.com - E-MAIL: info@bergamo-mercati.com

C.F. e P.IVA 02517500167 reg. Imprese Bergamo n° 72014 R.E.A. Bergamo n°301743

IDENTIFICAZIONE DELL'INSEDIAMENTO

Denominazione:	Bergamo Mercati S.p.A.
Indirizzo della struttura:	Via Borgo Palazzo, 207 – 24125 Bergamo
Responsabile insediamento:	Bergamo Mercati S.p.A.
Responsabile del Servizio di Prevenzione e Protezione:	Ing. Mauro Persico – T.Q.S.I. Servizi Integrati S.r.l.
Nell'area sono ubicati:	uffici, reparti vendita, servizi, archivio, sala conferenze.
Accessi:	l'area del complesso è dotata di n.3 ingressi

Al fine di rappresentare la realtà dell'insediamento in modo immediato e diretto in allegato si riporta la planimetria generale in cui sono indicate:

- ◆ destinazione del fabbricato e locali in cui è suddiviso
- ◆ accessi e uscite dei reparti
- ◆ posizione sistemi di emergenza per intercettazione dell'alimentazione di energia elettrica
- ◆ estintori portatili e idranti antincendio

DESCRIZIONE DELL'ATTIVITA'

Gestione di magazzini per la conservazione e la vendita all'ingrosso di prodotti ortofrutticoli, servizi di rilevazione prezzi, analisi statistiche, servizio micologico

Sezione	2	Edizione	1	Preparata da:	T.Q.S.I. SERVIZI INTEGRATI S.R.L.
		Data	07/04/2004		
Pagina 17 di 27		Revisione	3	Approvata da DdL:	Si veda Sezione 0 - Premessa
		Data	17/09/13		



SISTEMI DI SICUREZZA

ATTREZZATURE ANTINCENDIO

I locali sono attrezzati di idonei apparati di estinzione incendi, come da elenco allegato. I presidi antincendio sono ubicati in posizione segnalata ed accessibile, secondo i seguenti criteri:

- prossimità delle uscite di sicurezza e vie di fuga in genere
- punti particolarmente critici
- posizioni tali da consentirne il raggiungimento in tempi rapidi

La loro specifica ubicazione è indicata sulle planimetrie annesse al presente piano.

Gli estintori sono soggetti a controllo con cadenza semestrale secondo quanto specificato dalle normative di riferimento.

USCITE DI SICUREZZA

Ciascun reparto è dotato di adeguato numero di uscite di sicurezza, che consentono l'accesso ad aree sicure. Le uscite sono adeguatamente segnalate.

La loro posizione e i percorsi di fuga sono individuati in piantine allegate al presente piano ed esposte nelle diverse aree di presenza del personale.

SISTEMI DI TOLTA TENSIONE GENERALE

Nella posizione individuata nella allegata planimetria, sono posizionati il quadro elettrico generale, l'interruttore generale di arrivo ENEL e l'interruzione del metano.

IMPIANTO DI ILLUMINAZIONE DI EMERGENZA

Gli uffici sono dotate di impianti di illuminazione di emergenza in caso di mancanza di energia elettrica.

SISTEMI DI COMUNICAZIONE ED ALLARME

Presso il centralino sono disponibili i mezzi di comunicazione in caso di necessità, costituiti dalla rete telefonica interna ed esterna.

Sezione	2	Edizione	1	Preparata da:	T.Q.S.I. SERVIZI INTEGRATI S.R.L.
		Data	07/04/2004		
Pagina 18 di 27		Revisione	3	Approvata da	Si veda Sezione 0 - Premessa
		Data	17/09/13	DdL:	



Bergamo Mercati S.p.A.

Via Borgo Palazzo, 207 24125 Bergamo

Tel. ++39 – 035 – 293131 Fax ++39 – 035 – 298178

WEB: www.bergamo-mercati.com - E-MAIL: info@bergamo-mercati.com

C.F. e P.IVA 02517500167 reg. Imprese Bergamo n° 72014 R.E.A. Bergamo n°301743

ORGANIZZAZIONE DEL LAVORO

All'interno dell'area di pertinenza della BERGAMO MERCATI s.p.a. è prevedibile la presenza del seguente personale:

- ◆ personale dipendente: Gli uffici della Bergamo Mercati S.p.A. in Via Borgo Palazzo, 207 – 24125 Bergamo occupa 5 lavoratori, fra direzione, dipendenti e collaboratori. L'orario di lavoro del personale è il seguente: dalle ore 6.00 alle ore 18.00 per 6 gg/settimana;

Sono poi presenti all'interno dell'area di vendita:

- ◆ personale dipendente delle aziende concessionarie: dalle ore 3.00 alle ore 19.30, salvo il sabato (3.00 – 18.30)
- ◆ clienti e fornitori delle stesse
- ◆ personale dipendente di cooperativa per il servizio di controllo degli accesso presso gli stessi
- ◆ visitatori: sono in atto, nel periodo scolastico, delle sperimentazioni che prevedono l'accesso di circa 50 ragazzi (localizzati nel locale ex-controllo micologico) a scopo didattico (progetto ORTOCIRCUITO).

I concessionari sono inoltre dotati di un pass magnetico che consente l'accesso alle aree del mercato anche fuori dall'orario di normale apertura.

Sezione	2	Edizione	1	Preparata da:	T.Q.S.I. SERVIZI INTEGRATI S.R.L.
		Data	07/04/2004		
Pagina 19 di 27		Revisione	3	Approvata da	Si veda Sezione 0 - Premessa
		Data	17/09/13	DdL:	



COMPITI E ORGANIZZAZIONE DEL PERSONALE

PER SITUAZIONI DI EMERGENZA

Le procedure, facenti parte di questa Sezione, costituiscono uno Standard e, come tali, debbono essere rispettate e fatte rispettare da tutto il personale.

1. Scopo

Questa sezione stabilisce quali siano le persone che, nell'ambito di una situazione di emergenza, sono chiamate a svolgere un ruolo attivo e determina, inoltre, compiti e responsabilità.

2. Categorie di personale coinvolte nella gestione della emergenza

Ai fini dell'emergenza vengono fissate le seguenti categorie:

- a) Responsabile del coordinamento.
- b) Ausiliari di reparto
- c) Tecnici di servizi generali.
- d) Squadra antincendio aziendale.
- e) Addetti alle segnalazioni di allarme.
- f) Addetti alla vigilanza.
- g) Addetti al primo soccorso.
- h) Dipendenti presenti nelle aree dello stabile / visitatori

3. Compiti e responsabilità

Per ciascuna delle categorie di cui sopra, si determinano, di seguito, ruoli e responsabilità:

3.1 Responsabilità del coordinamento

Il Responsabile Del Coordinamento, è la persona che all'insorgere dell'emergenza assume automaticamente e in modo immediato il coordinamento delle operazioni di pronto intervento per la salvaguardia delle persone interessate dall'evento e quella dei beni patrimoniali quando e se possibile.

Sezione	2	Edizione	1	Preparata da:	T.Q.S.I. SERVIZI INTEGRATI S.R.L.
		Data	07/04/2004		
Pagina 20 di 27		Revisione	3	Approvata da	Si veda Sezione 0 - Premessa
		Data	17/09/13	DdL:	



Bergamo Mercati S.p.A.

Via Borgo Palazzo, 207 24125 Bergamo
Tel. ++39 – 035 – 293131 Fax ++39 – 035 – 298178

WEB: www.bergamo-mercati.com - E-MAIL: info@bergamo-mercati.com
C.F. e P.IVA 02517500167 reg. Imprese Bergamo n° 72014 R.E.A. Bergamo n°301743

All'insorgere dell'emergenza il Responsabile del Coordinamento dovrà essere immediatamente contattato per poter seguire l'evolvere dell'evento e coordinare i suoi collaboratori.

A questa posizione dovranno far capo pertanto tutte le informazioni e comunicazioni sulla situazione di emergenza da parte del personale della squadra di pronto intervento.

Sulla base notizie ricevute o richieste al Responsabile del coordinamento spettano perciò i seguenti compiti, del buon esito dei quali è ritenuto responsabile:

- ◆ analizzare e valutare l'emergenza;
- ◆ decidere in merito al modo di affrontare l'emergenza e disporre l'applicazione delle specifiche procedure di intervento;
- ◆ coordinare la squadra antincendio;
- ◆ ordinare l'eventuale evacuazione parziale o totale delle aree assicurandosi dell'avvenuta esecuzione dell'ordine (ogni addetto all'antincendio verificherà la zona di competenza ed informerà il RDC);
- ◆ disporre la chiamata dei VVF, PS, Medici di Pronto soccorso, in relazione all'entità e gravità della situazione di emergenza;
- ◆ verificare e decretare la cessazione dello stato di emergenza;
- ◆ redigere un verbale di incidente indicando le azioni compiute ed identificando gli elementi che possano permettere di chiarire cause e dinamica dell'incidente stesso.
- ◆ rappresentare l'azienda nei confronti delle forze esterne di intervallo.

Il responsabile del coordinamento in situazioni di emergenza, deve essere affiancato da almeno un sostituto che, avendo ricevuto lo stesso tipo di addestramento, possa sostituirlo a tutti gli effetti in caso di assenza o impedimento totale o parziale.

Il Responsabile deve essere sempre presente durante l'orario di lavoro, in caso contrario darà delega ad un addetto della squadra antincendio.

3.2 Ausiliari di reparto

Agli Ausiliari di reparto spetta il compito di guidare l'esodo di coloro che si trovano nella propria area di pertinenza durante l'emergenza.

Sezione	2	Edizione	1	Preparata da:	T.Q.S.I. SERVIZI INTEGRATI S.R.L.
		Data	07/04/2004		
Pagina 21 di 27		Revisione	3	Approvata da DdL:	Si veda Sezione 0 - Premessa
		Data	17/09/13		



Bergamo Mercati S.p.A.

Via Borgo Palazzo, 207 24125 Bergamo
Tel. ++39 – 035 – 293131 Fax ++39 – 035 – 298178

WEB: www.bergamo-mercati.com - E-MAIL: info@bergamo-mercati.com
C.F. e P.IVA 02517500167 reg. Imprese Bergamo n° 72014 R.E.A. Bergamo n°301743

3.3 Tecnici dei servizi generali

I tecnici dei servizi generali sono responsabili della gestione e della messa in sicurezza degli impianti di servizio durante l'emergenza (impianto elettrico, termico).

3.4 Squadra antincendio aziendale

Il personale della squadra antincendio aziendale è responsabile delle operazioni di spegnimento e/o di primo intervento, sino all'arrivo delle forze istituzionali di intervento.

Queste persone svolgono i seguenti compiti:

- ◆ coordinare i colleghi e gli ospiti ad evacuare in modo ordinato e spedito, indirizzandoli secondo i percorsi stabiliti usando esclusivamente le uscite di sicurezza;
- ◆ verificare che nella zona di loro competenza non siano rimaste persone;
- ◆ intervenire sui principi di incendio in funzione della propria capacità e possibilità senza mettere in pericolo la propria incolumità fisica.

Questo personale partecipa in modo costante agli incontri di formazione specifici, secondo i criteri stabiliti dal D.M. 10/03/1998.

3.5 Addetti alle segnalazioni di allarme

Gli addetti alla segnalazione di allarme sono responsabili delle comunicazioni interne tra i vari gruppi di persone impegnate nella gestione dell'emergenza nonché dell'invio di comunicazioni all'esterno per attivare fasi di intervento istituzionali.

Per addetti alle segnalazioni di allarme si intendono gli addetti agli uffici; almeno uno di essi deve essere sempre presente durante l'orario di lavoro.

3.6 Addetti alla vigilanza

gli addetti alla vigilanza sono responsabili della gestione dell'emergenza nello stabilimento fuori dell'orario di lavoro e durante i periodi di chiusura azienda.

3.7 Addetti al primo soccorso

Gli addetti al primo soccorso sono responsabili della gestione dell'emergenza medica sino all'arrivo del servizio istituzionale di intervento (pronto soccorso-guardia medica).

Almeno un addetto deve essere presente durante l'orario di lavoro.

Sezione	2	Edizione	1	Preparata da:	T.Q.S.I. SERVIZI INTEGRATI S.R.L.
		Data	07/04/2004		
Pagina 22 di 27		Revisione	3	Approvata da DdL:	Si veda Sezione 0 - Premessa
		Data	17/09/13		



Bergamo Mercati S.p.A.

Via Borgo Palazzo, 207 24125 Bergamo

Tel. ++39 – 035 – 293131 Fax ++39 – 035 – 298178

WEB: www.bergamo-mercati.com - E-MAIL: info@bergamo-mercati.com

C.F. e P.IVA 02517500167 reg. Imprese Bergamo n° 72014 R.E.A. Bergamo n°301743

3.8 Dipendenti presenti nelle aree dello stabile / visitatori

Qualsiasi persona che si trovasse presente sul luogo dell'emergenza causata da incendio, scoppio, calamità naturale o altro, dovrà comportarsi come segue:

- ◆ lanciare subito l'allarme contattando gli uffici indicando le caratteristiche dell'emergenza in corso;
- ◆ sospendere le attività operative in corso;
- ◆ evitare, qualora si trovasse in altra area del complesso, di raggiungere il proprio posto di lavoro attenendosi alle disposizioni che verranno impartite al personale di quella zona;
- ◆ non richiedere di proprio arbitrio l'intervento dei VVF o di altri organismi esterni;
- ◆ abbandonare l'area con calma a seguito di avvenuta comunicazione, seguendo le indicazioni fornite dal personale addetto;
- ◆ non sostare nelle immediate vicinanze delle uscite esterne, ma raggiungere il punto di raccolta definito nel cortile, per essere più facilmente identificata e per non ostacolare gli eventuali soccorritori;
- ◆ rientrare nel posto di lavoro solo quando sarà espressamente autorizzata dal Responsabile del coordinamento per l'emergenza.

4. Riferimenti normativi

La presente sezione è stata realizzata in conformità agli Standards nonché alle raccomandazioni del ministero dell'Interno e della Salute.

Le possibili situazioni di emergenza che si possono analizzare, sono descritte nelle procedure di emergenza nella sezione 4 del presente documento.

Sezione	2	Edizione	1	Preparata da:	T.Q.S.I. SERVIZI INTEGRATI S.R.L.
		Data	07/04/2004		
Pagina 23 di 27		Revisione	3	Approvata da DdL:	Si veda Sezione 0 - Premessa
			Data		



Bergamo Mercati S.p.A.

Via Borgo Palazzo, 207 24125 Bergamo

Tel. ++39 – 035 – 293131 Fax ++39 – 035 – 298178

WEB: www.bergamo-mercati.com - E-MAIL: info@bergamo-mercati.com

C.F. e P.IVA 02517500167 reg. Imprese Bergamo n° 72014 R.E.A. Bergamo n°301743

NORME DI PREVENZIONE

OBIETTIVI

Il Piano di Emergenza si basa sulla sensibilità, efficienza e disponibilità nel campo preventivo di tutti gli occupanti del complesso. Pertanto è impegno precipuo della Bergamo Mercati:

- ◆ sviluppare tutte le iniziative atte a migliorare la sicurezza e la qualità dell'ambiente di lavoro;
- ◆ promuovere il senso di responsabilità e la collaborazione del personale dipendente e dei dipendenti di ditte esterne che operano nel complesso;
- ◆ ridurre al minimo il numero di incidenti e le situazioni pericolose che possano provocare danni al personale e all'ambiente circostante.

OBBLIGHI DEI DIPENDENTI E UTENTI CONCESSIONARI

La direzione deve:

- ◆ informare i lavoratori sui rischi specifici a cui sono esposti ed istruirli sulle norme essenziali di prevenzione oltre ad attuare tutte le misure di sicurezza ed igiene previste dalle leggi vigenti (DPR 547/55 e 303/56, D.Lgs. 626/94);
- ◆ imporre il rispetto delle norme di sicurezza e l'uso dei mezzi di protezione personali.

I lavoratori dipendenti della Bergamo Mercati e i collaboratori esterni devono:

- ◆ utilizzare i mezzi di protezione personale ed osservare le norme di sicurezza disposte dall'azienda, segnalando immediatamente al servizio di prevenzione e protezione le eventuali condizioni di pericolo di cui vengono a conoscenza;
- ◆ non attuare di propria iniziativa modifiche o adattamenti di apparecchiature e impianti, né dar corso a manovre che possano compromettere la propria o l'altrui incolumità.

Sezione	2	Edizione	1	Preparata da:	T.Q.S.I. SERVIZI INTEGRATI S.R.L.
		Data	07/04/2004		
Pagina 24 di 27		Revisione	3	Approvata da DdL:	Si veda Sezione 0 - Premessa
		Data	17/09/13		



Bergamo Mercati S.p.A.

Via Borgo Palazzo, 207 24125 Bergamo

Tel. ++39 – 035 – 293131 Fax ++39 – 035 – 298178

WEB: www.bergamo-mercati.com - E-MAIL: info@bergamo-mercati.com

C.F. e P.IVA 02517500167 reg. Imprese Bergamo n° 72014 R.E.A. Bergamo n°301743

NORME GENERALI DI SICUREZZA

1. Non spostare gli estintori dalla posizione nella quale sono stati collocati; qualora fossero stati rimossi provvedere a rimetterli al proprio posto o segnalarne l'assenza;
2. Evitare di eseguire qualsiasi operazione non di propria competenza (es. riparazione di cavi elettrici): quando è necessario, richiedere l'intervento dei servizi preposti;
3. Mantenere sgombri i passaggi verso le uscite di sicurezza e liberare le zone di ubicazione degli estintori;
4. Non formare accumuli di materiale infiammabile e/o combustibile per terra o lungo i percorsi di evacuazione;
5. Non gettare mozziconi e/o fiammiferi per terra o nei cestini della carta;
6. Non accedere con sigarette accese nei locali ove vige il divieto di fumare;
7. Non abbandonare utensili, oggetti taglienti ecc. su pavimenti o lungo i luoghi di passaggio;
8. Prendere conoscenza del Piano di Emergenza, partecipare con senso di responsabilità ai corsi di sicurezza, suggerire migliorie al piano stesso ed alle operazioni di sicurezza previste.

Sezione	2	Edizione	1	Preparata da:	T.Q.S.I. SERVIZI INTEGRATI S.R.L.
		Data	07/04/2004		
Pagina 25 di 27		Revisione	3	Approvata da	Si veda Sezione 0 - Premessa
		Data	17/09/13	DdL:	



Bergamo Mercati S.p.A.

Via Borgo Palazzo, 207 24125 Bergamo

Tel. ++39 – 035 – 293131 Fax ++39 – 035 – 298178

WEB: www.bergamo-mercati.com - E-MAIL: info@bergamo-mercati.com

C.F. e P.IVA 02517500167 reg. Imprese Bergamo n° 72014 R.E.A. Bergamo n°301743

MODALITÀ DI INTERVENTO IN EMERGENZA IN ORARIO DI LAVORO

Chiunque verificasse una situazione di emergenza dovrà segnalare immediatamente al RDC il caso.

In particolare eseguirà immediatamente le operazioni di cui ai punti relativi alle operazioni di emergenza.

Il Responsabile del coordinamento o suo delegato, ricevuta la segnalazione verbalmente o tramite telefono farà dare l'allarme di evacuazione al fine di consentire la predisposizione per l'allontanamento di tutto il personale del complesso.

Date le diverse problematiche e complessità di intervento, si individuano le linee guida di comportamento nelle schede allegate.

Al segnale di cui sopra tutto il personale non direttamente interessato in operazioni di emergenza si recherà presso il punto di raduno nel cortile.

Spetta al Responsabile del coordinamento predisporre LE PROCEDURE SEMPLICI E PRATICHE per gli eventi più probabili.

Ai fini dell'abbandono del posto di lavoro si ricordano le seguenti modalità:

1. al segnale di emergenza abbandonare senza indugi il proprio posto dopo averlo messo in sicurezza;
2. uscire dal posto di lavoro con calma e seguendo i percorsi indicati dalla segnaletica;
3. non sostare per il recupero di oggetti o per effettuare telefonate;
4. raggiungere e sostare nel punto di raduno;
5. verificare l'assenza non giustificata di colleghi e richiederne la ricerca;
6. attendere comunicazioni dal Responsabile del coordinamento circa i futuri comportamenti.

BERGAMO, 17 settembre 2010

IL DATORE DI LAVORO

.....

Sezione	2	Edizione	1	Preparata da:	T.Q.S.I. SERVIZI INTEGRATI S.R.L.
		Data	07/04/2004		
Pagina 26 di 27		Revisione	3	Approvata da DdL:	Si veda Sezione 0 - Premessa
		Data	17/09/13		



Bergamo Mercati S.p.A.

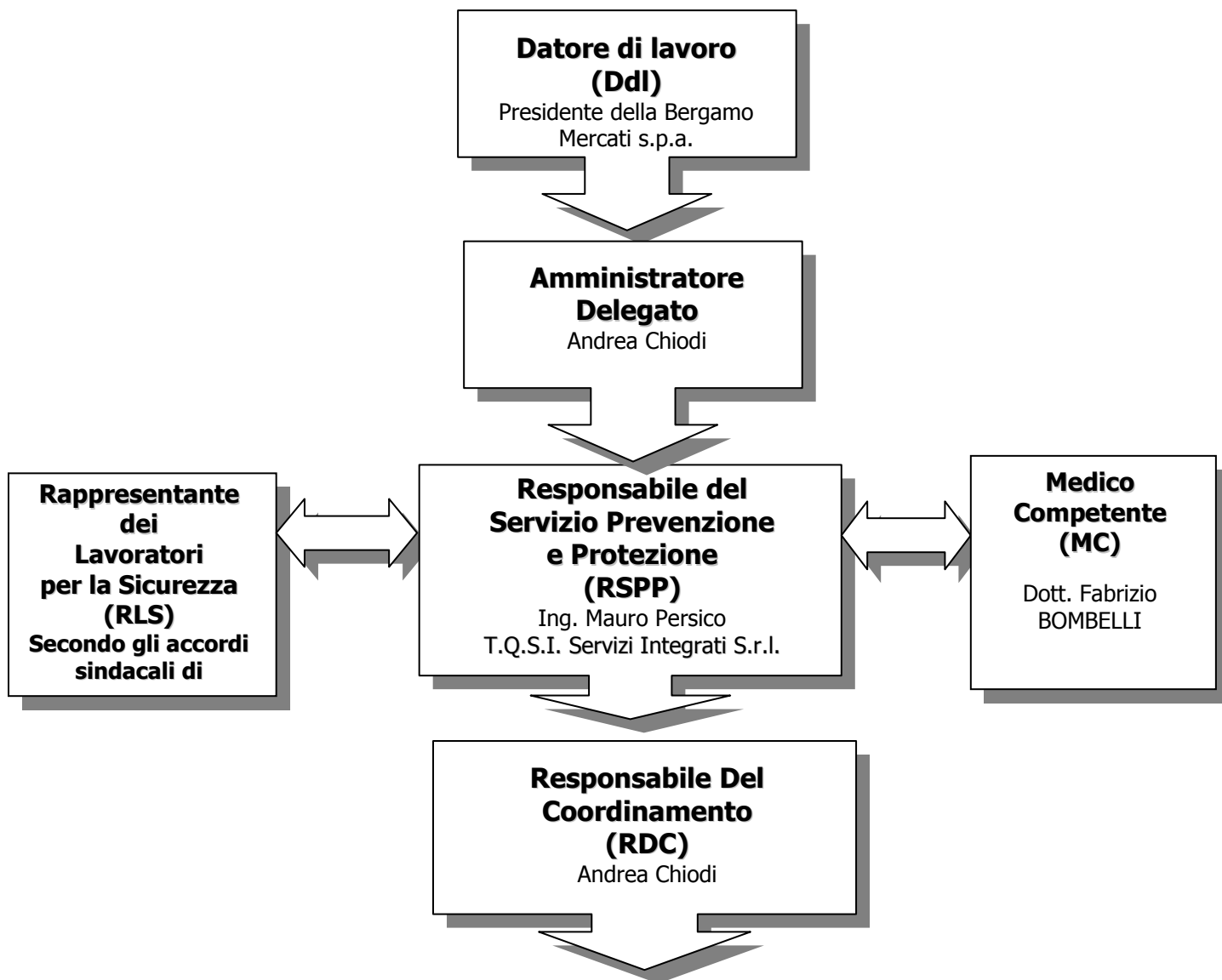
Via Borgo Palazzo, 207 24125 Bergamo

Tel. ++39 - 035 - 293131 Fax ++39 - 035 - 298178

WEB: www.bergamo-mercati.com - E-MAIL: info@bergamo-mercati.com

C.F. e P.IVA 02517500167 reg. Imprese Bergamo n° 72014 R.E.A. Bergamo n°301743

ORGANIGRAMMA DELL'AZIENDA



Ausiliari di reparto	Servizio di Prevenzione e Protezione e di Gestione delle Emergenze delle singole aziende in concessione (se soggette al campo di applicazione del D.L.vo 81/08)
Tecnici dei servizi generali	Sig. Chiodi Andrea
Addetti antincendio	Sig. Chiodi Andrea
Addetti all'allarme	Addetti agli uffici
Addetti alla vigilanza	Sorveglianza italiana 035 3888915
Addetti primo soccorso	Sig. Antonio DI LEO

Sezione	2	Edizione	1	Preparata da:	T.Q.S.I. SERVIZI INTEGRATI S.R.L.
Pagina 27 di 27		Data	07/04/2004	Approvata da	Si veda Sezione 0 - Premessa
		Revisione	3	DdL:	
		Data	17/09/13		